

La Compagnie Chenevoy

vous présente

Projection DE RÉMI DE VOS privée

mise en scène
Yves Chenevoy

avec
Claudie Arif
Charlotte Blanchard
Mathieu Dion

scénographie
Didier Gauduchon

lumières
Philippe Lacombe

sons et vidéos
Jean-François Domingues

costumes
Elisabeth De Sauverzac

construction décor
Baptiste Herry

Mise en scène: Yves Chenevoy
Scénario: Rémi de Vos
Texte: Rémi de Vos
Musique: Jean-François Domingues
Lumières: Philippe Lacombe
Sons et vidéos: Jean-François Domingues
Costumes: Elisabeth De Sauverzac
Construction décor: Baptiste Herry
Mise en scène: Yves Chenevoy
Scénario: Rémi de Vos
Texte: Rémi de Vos
Musique: Jean-François Domingues
Lumières: Philippe Lacombe
Sons et vidéos: Jean-François Domingues
Costumes: Elisabeth De Sauverzac
Construction décor: Baptiste Herry

Projection privée

de Rémi De Vos

Mise en scène
Yves Chenevoy

Avec
**Claudie Arif,
Charlotte Blanchard
Mathieu Dion**

Scénographie:
Didier Gauduchon

Lumières:
Philippe Lacombe

Sons et vidéos:
Jean-François Domingues

Costumes:
Elisabeth de Sauverzac

Construction décor:
Baptiste Herry

Texte paru aux Éditions Crater



Un homme rentre tard chez lui et tombe sur sa femme qui regarde la télévision.

L'homme est un peu surpris parce qu'il pensait qu'elle se trouvait chez sa sœur. Pas la télévision, sa femme !!!

Mais bon, ça va encore. Ça arrive à tout le monde de se tromper. Ils échangent même quelques mots. Ça ne prête pas à conséquence puisque le film n'a pas encore commencé. L'ennui, c'est que l'homme n'est pas seul. L'accompagne une fille rencontrée au Copacabana, quelques heures plus tôt... La fille ne semble pas vouloir partir et l'homme ne paraît pas disposé à la raccompagner.

Et là, ça ne va pas du tout. Car comment regarder tranquillement la télévision dans ces conditions ?

Projection privée, le projet...

Un nouveau projet à démarrer, c'est toujours l'occasion de se reposer la question de ce qu'on veut dire dans notre art. En me replongeant à la chartreuse de Villeneuve lez Avignon dans une multitude de textes contemporains j'ai conforté mon envie de textes forts, qui parlent de l'homme dans la société, de sa place et de ce que cette société pervertit.

Après *Les Saônes* au sujet fort mais difficile et *Les sept jours de Simon Labrosse* où le rire permettait de parler plus facilement de notre monde, j'ai eu envie de poursuivre avec une histoire où la satire féroce permettrait encore de dénoncer certaines perversions de nos comportements dans cette société où l'humain se noie dans un flot d'images, de fausses valeurs, et d'hyper communication artificielle.

La pièce de Rémi De Vos nous parle de l'homme, de ses difficultés à communiquer coincé entre l'habitude créée par le quotidien et les faux brillants de la société télévisuelle.

Le couple face au temps et contre la télé : Quoi de plus universel aujourd'hui, qui nous concerne tous, tant cette lucarne soit disant fantastique nous envahit.

Le théâtre est là pour dénoncer, critiquer, analyser, mais la force de cette pièce est de toujours le faire en restant drôle en s'amusant de nos travers pour les faire mieux ressortir.

La puissance de cette pièce me donne le courage de me lancer dans cette folle aventure aujourd'hui : créer un spectacle. Une folie qui m'est nécessaire.

Yves Chenevoy



L'auteur: Rémi De Vos

Rémi De Vos est né en 1963 à Dunkerque. Il monte à Paris son bac en poche et suit des cours de théâtre, tout en vivant de petits boulots: magasinier, ouvrier de théâtre, métallurgiste, comédien, ambulancier, déménageur... Malgré ces périodes fastes, il lui arrive aussi de ne rien faire du tout. Il se met alors à écrire.

Sa première pièce, *Débrayage*, obtient une bourse de l'association Beaumarchais. *André le Magnifique*, pièce co-écrite avec les acteurs, remporte 5 Molières dont celui de la meilleure pièce comique. En 1998, il est le lauréat du programme «En quête d'auteurs» (AFAA-Beaumarchais). Dans cette même période, il écrit *Projection Privée* et *Conviction intime*. Sa pièce, *La Camoufle*, obtient une aide à l'écriture du Centre National du Livre et *Alpenstock* paraît aux Editions Actes-Sud Papiers.

Ces dernières années, Rémi De Vos écrit de nombreuses pièces encore inédites : *Laisse moi te dire une chose*, *Qu'est ce que vous faites*, et *Code Bar* écrite en résidence d'écriture au Lieu Unique à Nantes.

En février 2004, Actes Sud-Papiers publie *Pleine Lune* et *Jusqu'à ce que la mort nous sépare*, pièce sélectionnée par la revue Actes du théâtre/ Entr'Acte, et ayant obtenu l'aide à la création de la DMDTS en 2003.

Rémi De Vos a habité dix ans à Montataire et c'est un joli signe aujourd'hui que notre compagnie implantée dans cette ville y crée cette pièce.



La mise en scène

Dans la continuité du précédent spectacle, *Les sept jours de Simon Labrosse* de Carole Fréchette, cette pièce nous parle de l'humain dans la société. Elle traite de ses problèmes avec humour et dérision. Cette pièce est créée sous deux formes :

En théâtre la scénographie permet de travailler sur la dimension symbolique de l'espace. Nous partons de l'immensité de cet espace pour atteindre l'intime du spectateur. La télévision est partout, sur scène, mais aussi dans la salle par le biais de projections qui mettront le spectateur dans l'état de voyeur ; voyeur de ce petit jeu de vie et de mort sentimentale auquel se livrent les personnages. La solitude des personnages est vécue en « direct live » par les spectateurs. Ils peuvent s'imaginer, comme dans les shows télévisuels en direct, vivre la vie des « autres, ceux « de la scène ».

Mais pour moi chaque protagoniste de cette pièce a une humanité forte, un espoir en une vie meilleure, des rêves de communication et de dialogue avec les autres. Cela apparaît dans des « interludes », des « courtes poses pour une page de pub », où chacun peut exprimer ses plus intimes désirs.

En travaillant sur ce schéma télévisuel nous pouvons le contourner, le critiquer et ouvrir la porte du réel de la vraie vie et non du factice et de l'artificiel.

En appartement ou lieux non théâtraux, nous quittons le travail sur la symbolique pour privilégier la proximité naturelle entre acteurs et spectateurs. De « spectateur voyeur » qui était la position du public au théâtre il devient « spectateur acteur » dans cet espace réduit. Le jeu plus intime lui permet de se reconnaître immédiatement dans ces personnages qui se débattent devant lui, voire à côté de lui.

Nous jouons alors avec le lieu, la télé du lieu, les objets du lieu, pour immerger les spectateurs dans leur propre vie. En gardant cette forme de jeu télévisuel le spectateur est très directement acteur et participant comme par exemple dans le « rêve de chaque candidat ».

La présentation de cette pièce sous ces deux formes me paraît passionnante. Elle permet de toucher des spectateurs différents, ceux habitués au théâtre qui pourront se retrouver dans la forme symbolique et ceux, moins habitués à cet art vivant, qui se reconnaîtront plus évidemment dans la forme de proximité de l'appartement.

D'autre part elle me permet d'exploiter différents styles de jeu, de représentation des sentiments et des personnages, pour élargir encore la portée de cette pièce

Ainsi les deux formes se rejoignent et cette formidable comédie, miroir de nos comportements contemporains, trouve je l'espère le même écho chez le spectateur qu'elle en a eu en moi : au travers du rire et de la dérision nous faire réfléchir sur notre société !

Yves Chenevoy

Le metteur en scène : Yves Chenevoy

Yves Chenevoy suit les cours de Radka Riaskova, François Florent et Francis Huster puis poursuit sa formation avec Jean Davy et Odile Mallet avec qui il fera ses premiers assistanats de mise en scène. Metteur en scène et comédien, il anime également de nombreux ateliers de pratiques artistiques, prolongement logique, pour lui, du travail de création.

En tant que comédien il a travaillé notamment sous la direction de Jacques Mauclair, Odile Mallet, Jean Davy, Arlette Tephany, Jean-Louis Martin-Barbaz, et Françoise Longeard.

Depuis 1985, Yves Chenevoy a signé de nombreuses mises en scène : *Les Fourberies de Scapin* de Molière, *Cece* et *Vétir ceux qui sont nus* de Luigi Pirandello, un opéra pour 150 enfants de Claude-Henri Joubert, *Docteur Jekyll et Mister Haydn*. Parmi ces mises en scène on compte un certain nombre de créations : *La Héronnière* et *Les Saônes* de Catherine Zambon, *Salvador, la montage, l'enfant et la mangue* de Suzanne Lebeau, *Carlito et le rayon de soleil* de Claudie Arif, *Les sept jours de Simon Labrosse* de Carole Fréchette...

Ces spectacles ont été joués aussi bien à Paris qu'à Avignon, ainsi qu'au Festival de Bellac, à l'Apostrophe de Cergy-Pontoise (scène nationale), l'Arc du Creusot, Ermont, Béthune, Arras, mais aussi en Belgique et en Bulgarie.



Depuis 2006, la Compagnie Chenevoy est en résidence à Montataire et est conventionnée par la Drac Picardie, le Conseil Régional de Picardie, le Conseil Général de l'Oise et la ville de Montataire.

François Rancillac sur l'écriture de Rémi De Vos

« L'écriture de Rémi De Vos, l'air de rien (c'est la grande force des vrais écrivains), a quelque chose d'éminemment paradoxal...

Plus elle ressemble à une mécanique, plus elle est sensible. Plus elle ose la sécheresse de l'entomologiste, plus elle laisse entendre en creux, avec un respect, une tendresse incroyable, la fragilité des êtres, la maladresse de leurs désirs, l'infini de leur solitude. Et plus ses pièces s'enferment entre les quatre murs d'un quelconque intérieur d'une quelconque banlieue anonyme, plus elles sont traversées, dévastées par le raz de marée de l'Histoire et de la Politique.

La clef du mystère ? La langue, qui est l'objet même du théâtre de De Vos, le lieu du drame. Ici, les personnages ne parlent pas : ils sont parlés, effroyablement habités, hantés, hantés par les discours de la Bêtise, des médias, des consensus mous et autres machines aliénantes de la violence politique. Ecoutez bien ces pauvres hères : ils nous ressemblent tant ! Riez bien au jeu de massacre : c'est vous qu'on vise (qu'on exorcise ?)... »

François Rancillac

Les comédiens



Claudie Arif - la femme

Après un DEUG de Théâtre à la faculté de Vincennes elle participe à la création et à la vie de la Compagnie du Théâtre Fou à Nantes. De retour à Paris au milieu

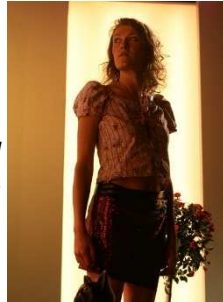
des années 80, elle poursuit sa carrière théâtrale en servant des auteurs tels Molière, Feydeau, Beckett, Witkiewicz, Gombrowicz, Chedid. Elle travaille entre autres avec Guy Freixe, Christian Benedetti, Philippe Minyana, Panchika Velez, Bruno Allain, tourne avec Henri Verneuil, Jean-Marie Poiré, Isabelle Broué, José Pinhero, Olivier Guignard.

Depuis sept ans, à nouveau investie dans le travail de compagnie elle devient coresponsable artistique de la Compagnie Chenevoy. Très active sur le terrain, elle anime divers ateliers : milieu scolaire, réinsertion...

Dernièrement on a pu la voir dans *Les Saônes* de Catherine Zambon et *Les sept jours de Simon Labrosse* de Carole Fréchette.

Charlotte Blanchard - la fille

Charlotte Blanchard a joué pour de nombreuses compagnies: entre autres la Compagnie Catherine Delattres (*Le Cid* de Corneille, *Yvonne princesse de Bourgogne* de Gombrowicz), la Compagnie de l'Eveil, la Compagnie Via Expressa...



Elle s'investit depuis quelques années au sein de la Compagnie Chenevoy où elle a réalisé en collaboration avec Yves Chenevoy, la mise en scène de *Les sept jours de Simon Labrosse* de Carole Fréchette.

Charlotte Blanchard a également tourné avec Anne Buffet (*Légende Urbaine...*) et Olivier Dayan (*Charlotte est amoureuse*).



Mathieu Dion - l'homme

Il a tourné dans une vingtaine de films et téléfilms, avec entre autres Michel Blanc, Nicolas Ribowski, Philippe De Broca, Pierre Tchernia... Au théâtre il joue sous la

direction notamment de Laurent Serrano, Roger Hanin, Benno Besson, Didier Ruiz... et depuis 2003 plus régulièrement avec Anne-Laure Liegois, directrice du Centre Dramatique National d'Auvergne.

Il a notamment interprété Pierrot dans « Dom Juan », Figaro, l'Oronte du Misanthrope, et même Attila !

Il est le coordonnateur artistique d'« ARTAN », association qui met en place des parcours artistiques itinérants dans Paris pour des publics en difficulté.

Il enseigne aussi régulièrement et fait de la mise en scène.

L'équipe artistique

Didier Gauduchon - Scénographie

Après un diplôme d'Art Graphique et une formation de scénographie, il pratique parallèlement les métiers de graphiste, scénographe et plasticien avec différentes compagnies de danse, de théâtre et des structures culturelles depuis 1981.

Il obtient avec le Théâtre du Bocage, le prix de la scénographie au Mai Théâtral de Strasbourg 1989. En 1992, il crée Nickel Carton Cie – association de recherche pour un graphisme imaginaire et met en scène des spectacles où se croisent musique, danse et théâtre. Depuis 2003, il développe un travail de recherche et de création autour du principe de « théâtre graphique ».

Philippe Lacombe - Lumières

Au théâtre il a notamment travaillé avec Jean Gillibert, Michel Bouquet, Michel Galabru, Agathe Alexis, Alain Barsacq, Yves Chenevoy, Alain Mollot, Vincent Dhelin - Olivier Menu (*Les fous à réaction*), Eduardo Manet, Jean-Luc Jeener, Jean-Louis Raynaud (*Théâtre de l'Ephémère*)...

Pour la danse, il signe la lumière entre autres pour les spectacles d'Arabesque mis en scène par Marie-Laure Tarneaud.

Il signe aussi bien des spectacles de marionnettes (Alain Recoing...) que des spectacles d'arts plastiques (Jean-Paul Cealis).

Jean-François Domingues - Sons et vidéos

Jean-François Domingues travaille la lumière, le son et la vidéo en création et en régie pour le spectacle vivant depuis une dizaine d'années.

Pour le théâtre il a collaboré entre autres avec Marc Golberg, la Compagnie de la mauvaise graine d'Arnaud Meunier, ou encore avec la Compagnie du Tournesol de Philip Boulay.

Pour la danse, il collabore avec la compagnie Mi-octobre de Serge Ricci, et avec la Compagnie de l'Entre Deux de Daniel Dobbels.

Elisabeth De Sauverzac - Costumes

Après dix années de danse contemporaine, Elisabeth De Sauverzac choisit en 1985 de se consacrer à la création de costumes et accessoires, ainsi que de décors pour le théâtre, l'opéra et la danse.

Au théâtre elle signe les costumes pour Philippe Adrien, Christophe Thiry, Véronique Lesergent. Philippe Delerm entre autres...

Depuis 2001, elle participe à toutes les créations de la compagnie de théâtre lyrique Les Brigands, animée par Loïc Boissier. Elle a ainsi costumé trois opéras-bouffe ; puis deux opérettes.

La Compagnie Chenevoy

Spectacles:

Les sept jours de Simon Labrosse

De **Carole Fréchette**

Mise en scène : **Charlotte Blanchard** et

Yves Chenevoy (Création 2006)

Les Saônes

De **Catherine Zambon**

Mise en scène **Yves Chenevoy** (Création 2004)

Carlito et le rayon de soleil

De **Claudie Arif**

Mise en scène **Claudie Arif** et **Yves Chenevoy**

(Création 2003)

Salvador, la montagne, l'enfant et la mangue

De **Suzanne Lebeau**

Mise en scène **Yves Chenevoy** (Création 2002)

La Héronnière

De **Catherine Zambon**

Mise en scène **Yves Chenevoy** (Création 2000)

Les pavés de l'ours et *L'homme de paille*

De **Georges Feydeau**

Mise en scène **Yves Chenevoy** (Création 1996)

La veuve rusée

De **Carlo Goldoni**

Mise en scène **Yves Chenevoy** (Création 1990)

Cece et *Vêtir ceux qui sont nus*

De **Luigi Pirandello**

Mise en scène **Yves Chenevoy** (Création 1988)



Spectacle évènement:

Montataire ! Montataire ! Embarquement immédiat

De **Catherine Zambon**, **Emmanuel Darley** et **Philippe Sabres**

Mise en scène **Yves Chenevoy**, **Claudie Arif** et **Charlotte Blanchard** dans le cadre de la résidence de la Compagnie à Montataire en 2008.

Apéros-Théâtre:

Lectures jouées de textes de **Rémi De Vos**, **Emmanuel Darley**, **Catherine Zambon**, **Philippe Sabre**, **Yasmina Reza**, **Kressmann Taylor**, **Michel Marc Bouchard**...

Ateliers :

Dans le cadre de la **résidence de la Compagnie à Montataire**, des ateliers sont assurés par les membres de la Compagnie.

Depuis 2003, la compagnie organise des ateliers avec les jeunes en difficulté de l'ABEJ dans le cadre du projet « Culture à l'hôpital » initié par la DRAC Picardie.

Ce que la presse en a dit...

« Le metteur en scène Yves Chenevoy entraîne à sa suite une distribution talentueuse : Claudie Arif, Charlotte Blanchard et Mathieu Dion, qui a de faux airs de Denis Podalydès dans la chemise du mari égaré. Après avoir vu ce spectacle, on perd toute envie d'allumer son poste. »

Nathalie Simon—Le Figaro

« Le texte contemporain de Rémi De Vos, radiographie saisissante d'un couple en crise, est ici servi par une mise en scène, une scénographie et des comédiens remarquables.(...)Nous aurons bien des plaisirs : un humour poussé jusqu'à l'absurde, un crescendo du suspens et une analyse fouillée du rôle complexe, délétère et pervers que joue la télévision. (...) Cette pièce à la fois comique et tragique fait œuvre utile et s'adresse à un très large public. »

Angèle Luccioni—Le Midi-Libre

« Féroce menée par l'auteur, jusqu'au plus fort des tableaux de société, par De Vos et le metteur en scène Yves Chenevoy, au style très incisif, tandis que Mathieu Dion, Claudie Arif et Charlotte Blanchard jouent cette triple partition avec une sûre connaissance de l'âme petite-bourgeoise. »

Gilles Costaz—Politis

« Bien sûr on rit, après tout c'est un vaudeville moderne et désespéré avec des murs écrans qui multiplient l'omniprésence télévisuelle comme un kaléidoscope et des comédiens qui interprètent avec talent l'absurdité des rapports entre les personnages. Peu à peu l'inquiétude grandit. On ne naît pas absurde, on le devient. »

Claude Kraif—Revue-Spectacles

« Yves Chenevoy est en parfaite adéquation avec les propos de l'auteur. Il tient bien les acteurs. Clarté et rapidité sont ses maîtres mots. Les trois comédiens sont également parfaitement en phase avec les propos de Rémi de Vos. (...) La pièce est à voir sans hésiter car elle allie saveur poivrée et finesse de l'analyse. »

Jean-Claude Rongeras—France 2.fr

Aide au projet de la DRAC Picardie

Compagnie subventionnée par la DRAC Picardie, le Conseil Régional de Picardie, le Conseil Général de l'Oise, la Ville de Montataire

Soutien de l'ADAMI et de Propria, une marque du Groupe Constructa

Coproduction Théâtre le Palace de Montataire

Coréalisation La Faïencerie de Creil scène conventionnée, MCL de Gauchy scène conventionnée, Les Scènes d'Abbeville, C.A.L de Clermont de l'Oise, Théâtre des Poissons de Frocourt, Théâtre du Chevalet de Noyon, La Manekine de Pont Sainte Maxence, Théâtre le Nickel de Rambouillet, Centre Culturel François Mitterrand de Tergnier